

# PRAKTISCHE HANDREIKING

Onderwijs en ketenpartners werken samen aan aanwezigheid op school in Den Haag, Rijswijk en Leidschendam-Voorburg

# Korte inhoudsopgave

<b>1. Definities verzuim en thuiszitten</b>	<b>4</b>
<b>2. Aanmelding nieuwe leerlingen</b>	<b>5</b>
<b>3. Wat als een leerling vastloopt in de schoolontwikkeling?</b>	<b>9</b>
<b>4. Zieke leerlingen</b>	<b>12</b>
<b>5. Afwezige leerlingen (niet ziek)</b>	<b>16</b>
<b>6. Uitschrijving van leerlingen</b>	<b>22</b>
<b>7. Wettelijke kaders</b>	<b>23</b>
<b>8. Afwegingskaders onderwijs-jeugdhulp</b>	<b>25</b>
<b>9. Taken en verantwoordelijkheden ketenpartners</b>	<b>26</b>

# Uitgebreide inhoudsopgave

## Aanmelding nieuwe leerlingen

a) Wat is de standaardprocedure?	5
b) Wat houdt de zorgplicht in?	5
c) Heeft een kind meer ondersteuning nodig dan de school kan bieden?	6
d) Is er geen plek op de school?	6
e) Komt een kind uit het buitenland?	7
f) Komt een kind uit het buitenland en heeft het passend onderwijs nodig?	7
g) Heeft een kind (nog) geen BSN?	7
h) Kan een 5-jarige nog niet alle dagen naar school?	7

## Wat als een leerling vastloopt in de schoolontwikkeling?

a) Hoe signaleert de school belemmeringen voor de ontwikkeling van een leerling?	9
b) Heeft een leerling een (dreigende) leerachterstand of -voorsprong?	9
c) Heeft een leerling problemen in de thuissituatie waardoor het minder goed gaat op school?	9
e) Vermoedt de school dat een leerling een niet-ondersteunende thuissituatie heeft?	9
d) Lopen ouders in de thuissituatie tegen gedrag aan waarvoor de oorzaak misschien op school ligt?	9
f) Vermoedt de school dat een leerling geen veilige thuissituatie heeft?	9
g) Wat als ouders vragen hebben over passend onderwijs?	9
h) Wat als ouders speciaal basisonderwijs of speciaal (voortgezet) onderwijs weigeren?	10
i) Is er een afwijking nodig van vaste onderwijs en/of stage tijden?	11
j) Heeft een leerling ondersteuning nodig bij het vervoer naar school?	11

## Zieke leerlingen

a) Wat is de standaardprocedure voor ziekmelding?	12
b) Is een leerling opvallend vaak of lang ziek?	12
c) Heeft een zieke leerling onderwijs thuis of in het ziekenhuis nodig?	12
d) Heeft een zieke leerling tijdelijk deeltijdonderwijs nodig of kan de leerling tijdelijk (korter dan een schooljaar) geen onderwijs volgen?	12
e) Kan een zieke leerling langdurig in het geheel geen onderwijs volgen?	14

## Afwezige leerlingen (niet ziek)

a) Vragen ouders verlof aan voor hun kind?	16
b) Komt een leerling regelmatig te laat op school?	18
c) Komt een leerling zonder geldige reden niet op school?	18
d) Kan een leerling tijdelijk niet naar school omdat:	19
e) Gaat school een leerling schorsen?	20
f) Gaat school een leerling verwijderen?	20

## Uitschrijving van leerlingen

a) Gaat een leerling naar een andere school?	22
b) Gaat een leerling naar een SBO-, SO-, VSO- of praktijkschool?	22
c) Verlaat een leerling het VSO of praktijkonderwijs?	22
d) Gaat een leerling naar het buitenland?	22
e) Vermoedt de school dat een leerling is verhuisd, maar is de leerling nog ingeschreven?	22
f) Heeft de leerling een vrijstelling van schoolinschrijving?	22

# 1. Definities verzuim en thuiszitten

GEOORLOOFD VERZUIM	ONGEOORLOOFD VERZUIM
<p><b>Verzuim met een geldige reden</b></p> <p>Voorbeelden:</p> <ul style="list-style-type: none"> <li>• Ziekte</li> <li>• Bezoek aan dokter, tandarts enz.</li> <li>• Onderwijsgerelateerde afwezigheid (bijv. dyslexieonderzoek)</li> <li>• Vrijstelling</li> <li>• Religieuze verplichting</li> <li>• Schorsing</li> </ul>	<p><b>Verzuim zonder geldige reden</b></p> <p>Voorbeelden:</p> <ul style="list-style-type: none"> <li>• Afwezig zonder bericht</li> <li>• Afwezig zonder geldige reden</li> <li>• Te laat komen</li> <li>• Verzuim buiten schoolvakanties zonder toestemming (luxeverzuim)</li> <li>• Verzuim na afwijzing verlofaanvraag</li> <li>• Vertrek naar het buitenland zonder vrijstelling</li> <li>• Vertrek naar het buitenland zonder uitschrijving bij de gemeente</li> </ul>

FORMELE DEFINITIES (DUO en Leerplicht)	
<b>Wettelijk verzuim</b>	Ongeoorloofd verzuim van 16 uur in vier weken
<b>Langdurig relatief verzuim</b>	Ongeoorloofd aaneengesloten verzuim gedurende 4 of meer weken
<b>Overig verzuim</b>	Ongeoorloofd verzuim van minder dan 16 uur in 4 weken
<b>Luxeverzuim</b>	Ongeoorloofd verzuim buiten de schoolvakanties (ook 'dagjes uit')
<b>Absoluut verzuim</b>	Leer- of kwalificatieplichtige jongere die niet is ingeschreven op een school. Al vanaf de eerste dag dat een leerplichtige jongere niet op een school is ingeschreven, is sprake van absoluut verzuim, ongeacht de duur van het absoluut verzuim.
<b>Thuiszitter</b>	Leerling met langdurig relatief verzuim of absoluut verzuim
EXTRA DEFINITIES SWV ten behoeve van registratie (zie <b>handleiding</b> )	
<b>Geoorloofd thuiszitter</b>	Leerling die 4 weken of langer aaneengesloten afwezig is om psychische of medische redenen en niet in staat is onderwijs te volgen. Hierbij wordt een (school)arts of andere professional (jeugdhulpverlening) betrokken om mee te denken en waar mogelijk uitspraak te doen over de belastbaarheid.
<b>Risicoleerling</b>	Leerling die 4 weken aaneengesloten niet aanwezig is op school, maar wel een vorm van passend aanbod ontvangt bij een externe voorziening (zonder brin nummer) met afwijking van de onderwijstijd

## 2. Aanmelding nieuwe leerlingen

### a) Wat is de standaardprocedure?

Ouders zijn volgens de Leerplichtwet verplicht hun kind in te schrijven op een school en moeten ervoor zorgen dat hun kind de school bezoekt. Ouders melden hun kind schriftelijk (per e-mail) aan bij:

- Een basisschool\*.
- Een school voor voortgezet onderwijs. Zie ook [de BOVO-procedure](#).

Vanaf dat moment heeft de school een **wettelijke zorgplicht**. De zorgplicht houdt in dat de school ervoor zorgt dat elk kind een passende plek krijgt. Ook als het kind extra begeleiding en ondersteuning nodig heeft.

De zorgplicht geldt voor kinderen die al op school zitten en ook voor kinderen die als nieuwe leerling worden aangemeld. De school zoekt in overleg met de ouders een passende plek. Zie verder onder het kopje 'Wat houdt de zorgplicht in'.

Komt het kind van een andere school, dan verstrekken ouders het onderwijskundig rapport aan de nieuwe school. Ouders zijn verantwoordelijk voor het delen van informatie met de nieuwe school over belangrijke feiten en omstandigheden die de ontwikkeling van hun kind betreffen. De nieuwe school onderzoekt of de leerling (extra) ondersteuning nodig heeft en hoe de school dit kan organiseren. Daarvoor maakt de school gebruik van het eigen schoolondersteuningsprofiel. Hierin staat welke ondersteuning de school kan bieden.

*Basisondersteuning:*

PO: [Basisondersteuning - SPPOH Professionals](#)

VO: [Ondersteuning op school - SWV Zuid Holland West \(swvzhw.nl\)](#)

*Extra ondersteuning:*

PO: [Extra ondersteuning - SPPOH Professionals](#)

VO: [Ondersteuning op school - SWV Zuid Holland West \(swvzhw.nl\)](#)

\* Zie voor aanvullende informatie:

[Aanmelden bij de basisschool \(denhaag.nl\)](#) en [Scholenwijzer Den Haag](#)

[Aanmelden basisschool | Gemeente Leidschendam-Voorburg \(lv.nl\)](#)

[Aanmelden van uw kind voor een basisschool in Rijswijk | Gemeente Rijswijk](#)

### b) Wat houdt de zorgplicht in?

Om elk kind een passende onderwijsplek te bieden hebben scholen een zorgplicht. Ook als het kind extra begeleiding en ondersteuning nodig heeft. Scholen werken daarbij regionaal samen in een samenwerkingsverband passend onderwijs. In onze regio zijn dat het samenwerkingsverband passend primair onderwijs ([SPPOH](#)) en het samenwerkingsverband Zuid-Holland West ([SWV ZHW](#)).

De zorgplicht geldt voor kinderen met extra ondersteuningsbehoeften die al op school zitten en voor kinderen die als nieuwe leerling worden aangemeld. Ouders melden hun kind schriftelijk (per e-mail) aan bij de school van hun voorkeur. Vanaf dat moment gaat de zorgplicht in.

Na aanmelding onderzoekt de school of zij de benodigde ondersteuning kan bieden, eventueel met advies vanuit het samenwerkingsverband. De school schakelt hiervoor indien nodig de adviseur/consulent van het samenwerkingsverband in. De school heeft 6 kalenderweken de tijd om te beslissen of het kind kan worden toegelaten. Soms heeft de school meer informatie nodig om dit goed te beoordelen. Scholen kunnen daarvoor om extra informatie vragen bij de ouders. Deze periode kan eenmaal met 4 kalenderweken worden verlengd. Kan de school zelf geen passende onderwijsplek bieden, dan is het schoolbestuur -in overleg met de ouders- verantwoordelijk voor het vinden van een geschikte plek op een andere school.

Samenvattend zijn de plaatsingsopties na aanmelding:

- de eigen school, zo nodig met extra ondersteuning;
- een andere school die wel de benodigde ondersteuning kan bieden;
- een school voor speciaal onderwijs of voortgezet speciaal onderwijs

Met de zorgplicht wil de overheid voorkomen dat kinderen van school naar school worden gestuurd. Bijvoorbeeld omdat er op de school van keuze geen passend onderwijs voor ze is. De zorgplicht houdt ook in dat een school een leerling pas mag verwijderen als een andere school die leerling toelaat. Zo valt een leerling niet tussen wal en schip. Wanneer er sprake is van verzuim, blijft de school van inschrijving de zorgplicht voor de leerling behouden, ook als er sprake is van (een voorgenomen besluit tot) verwijdering.

De zorgplicht geldt niet:

- Als op de school waar het kind is aangemeld geen plek is. Van die school wordt wel verwacht dat het toelatingsbeleid consistent en transparant is en consequent wordt toegepast. Er mag bijvoorbeeld geen onderscheid worden gemaakt tussen leerlingen met en zonder extra ondersteuningsbehoefte. De [Scholenwijzer Den Haag](#) helpt ouders bij het vinden van een school. Voor Leidschendam-Voorburg kunnen ouders naar de website [Beschikbare plaatsen basisscholen | Gemeente Leidschendam-Voorburg \(lv.nl\)](#). De informatie op deze website is een momentopname, ouders kunnen hieraan geen rechten ontleen.
- Als de ouders weigeren de grondslag van de school te onderschrijven.
- Bij inschrijving op een ander niveau dan de oude school adviseert.
- Bij aanmelding voor [speciaal onderwijs in cluster 1 of 2](#). Deze instellingen maken geen deel uit van de samenwerkingsverbanden passend onderwijs. Zij hebben een eigen toelatingsprocedure.

Als deze situaties zich voordoen, hoeft het kind niet te worden ingeschreven op de school en zullen ouders hun kind bij een andere school moeten aanmelden.

Voor meer informatie over de zorgplicht, bekijk de [toolkit Zorgplicht VO](#).

### c) Heeft een kind meer ondersteuning nodig dan de school kan bieden?

Kan de school de benodigde ondersteuning niet bieden, ook niet met gerichte inzet van extra ondersteuning? En past een andere plek beter bij de leerling? Dan overlegt de school dat met de ouders door het organiseren van een MDO of JES-overleg waarbij ook het samenwerkingsverband en expertise vanuit het SBO of SO/VSO worden betrokken. Het kan zijn dat de school een andere school binnen het samenwerkingsverband ([SPPOH](#) of [SWV ZHW](#)) adviseert, bijvoorbeeld een reguliere of gespecialiseerde school. De school blijft zorgplichtig tot een nieuwe school is gevonden die aan de onderwijs- en ondersteuningsbehoeften van de leerling kan voldoen. Als er sprake is van plaatsing op een gespecialiseerde school dan zal de huidige school een procedure starten voor de aanvraag van een toelaatbaarheidsverklaring (TLV: [PO](#) en [VO](#)). Zijn ouders het niet eens met de aanvraag van een toelaatbaarheidsverklaring? Dan vraagt school aan ouders om hun zienswijze toe te voegen aan de aanvraag van de toelaatbaarheidsverklaring. Als een toelaatbaarheidsverklaring wordt afgegeven gaat school op zoek naar een passende plek op een andere speciaal onderwijs -of praktijkschool. Zijn ouders het niet eens met de afgifte van een toelaatbaarheidsverklaring? Dan kunnen zij binnen 6 kalenderweken na afgifte een bezwaar indienen bij het samenwerkingsverband. De samenwerkingsverbanden zijn aangesloten bij [de Landelijke bezwaaradviescommissie toelaatbaarheidsverklaringen](#).

De huidige school kan alleen uitschrijven dan wel verwijderen als een nieuwe school bereid is de leerling toe te laten. Zijn ouders het niet eens met het advies dat hun kind beter past in het speciaal (basis) onderwijs? Lees dan verder onder het kopje 'Wat als ouders speciaal basisonderwijs of speciaal (voortgezet) onderwijs weigeren'.

### d) Is er geen plek op de school?

**PO:** Als een school geen plek heeft, moeten ouders schriftelijk (per e-mail) een andere school benaderen.

**VO:** Het is belangrijk dat ouders op tijd schriftelijk hun kind aanmelden bij minimaal 5 scholen. Als de 5 scholen het kind niet kunnen inschrijven omdat ze geen plek hebben tijdens het huidige schooljaar, dan moeten ouders weer contact opnemen met de eerste school waar zij hun kind hebben aangemeld. Dit betekent niet dat deze school het kind moet plaatsen, maar wel dat deze school de ouders verder helpt om een passende plek te vinden.

## e) Komt een kind uit het buitenland?

Woont het gezin net in Nederland en spreekt het kind geen Nederlands? Dan kan het kind naar nieuwkomersonderwijs.

**PO nieuwkomers:** Kinderen tussen de 6 en 12 jaar kunnen naar een basisschool met een speciale opvangklas voor nieuwkomers. Het kind leert hier Nederlands spreken, verstaan, lezen en schrijven. Meestal blijft een kind 1 tot 1,5 jaar in een opvangklas. Kinderen van 4 en 5 jaar gaan niet naar nieuwkomersonderwijs en hoeven dus niet te worden aangemeld via het centrale aanmeldpunt. Zij kunnen rechtstreeks worden aangemeld bij een basisschool.

**Den Haag:** de ouders van kinderen vanaf 6 jaar die in Den Haag wonen melden hun kind aan bij de website van [de Scholenwijzer](#).

**Leidschendam-Voorburg:** de ouders van kinderen die in Leidschendam-Voorburg wonen melden hun kind aan bij een basisschool met een nieuwkomersklas.

- IKEC De Waterlelie: Prinsenhof 4 A-D, telefoonnummer (070) 327 62 25.
- PCBS De Driemaster: Spinozalaan 175, telefoonnummer (070) 386 91 24.

**Rijswijk:** de ouders van kinderen die in Rijswijk wonen melden hun kind aan bij een basisschool met een nieuwkomersklas (Wereldgroep):

- IKC Snijders: Willem van Rijswijkstraat 13, telefoonnummer (070) 307 78 67.
- Mariaschool: Van Vredenburgweg 75, telefoonnummer (070) 395 40 50.

**VO nieuwkomers:** Vanaf 1 januari 2026 geldt dat alle jongeren die na de datum van eerste inschrijving op school minder dan 2 jaar nieuwkomersonderwijs hebben gehad, aangemeld kunnen worden voor nieuwkomersonderwijs. Vanaf 1 januari 2026 geldt namelijk de datum 'eerste inschrijving op school' als startdatum voor de nieuwkomersbekostiging, in plaats van de datum 'eerste datum verblijfsrecht'. Ouders melden hun kind aan voor nieuwkomersonderwijs via de website van [de Scholenwijzer](#).

## f) Komt een kind uit het buitenland heeft het kind passend onderwijs nodig?

**PO:** De ouders melden hun kind aan voor nieuwkomersonderwijs en vermelden daarbij dat hun kind extra ondersteuning nodig heeft.

**VO:** Wanneer het kind in aanmerking komt voor nieuwkomersonderwijs (kinderen die nog maar kort in Nederland zijn en (bijna) geen Nederlands spreken) melden de ouders hun kind aan voor nieuwkomersonderwijs en vermelden daarbij dat hun kind extra ondersteuning nodig heeft. De gemeente en scholen werken samen om een passende plek in een internationale schakelklas (ISK) te vinden. Wanneer het kind niet in aanmerking komt voor nieuwkomersonderwijs, melden ouders hun kind schriftelijk aan bij minimaal vijf scholen. Het SWVZHW had tot 1-1-2026 een team die fungeerde als vangnet voor alle verhuisleerlingen/absoluut verzuimers die na vijf aanmeldingen nog geen passende plek gevonden hadden. Deze procedure is per 1 januari 2026 veranderd omdat deze belegd is bij de schoolbesturen. Als een absoluut verzuimer na vijf aanmeldingen geen passende onderwijsplek heeft, dan wordt de casus ingebracht bij een bestuurlijke plaatsingstafel. Op dit moment worden de werkprocessen hiervoor nog verder ingericht.

## g) Heeft een kind (nog) geen BSN?

Alle kinderen van 5 tot 16 jaar die in Nederland wonen zijn leerplichtig. Jongeren van 16 en 17 jaar die in Nederland wonen zijn kwalificatieplichtig. Dat geldt ook voor kinderen met een andere nationaliteit, zoals vluchtelingen, asielzoekers, arbeidsmigranten en expats.

Als een kind (nog) geen BSN heeft, dan krijgt het kind van DUO een [tijdelijk onderwijsnummer via de school](#). Zodra een BSN wordt toegekend, moeten de ouders dit doorgeven aan de school. Het [ontbreken van een BSN](#) mag geen beletsel zijn om het kind in te schrijven.

## h) Kan een 5-jarige nog niet alle dagen naar school?

Soms is een volledige schoolweek nog te veel voor een kind. Om in een dergelijke situatie overbelasting te voorkomen, kunnen kinderen jonger dan 6 jaar een aantal uren per week vrijgesteld worden. Dit kan op grond van [artikel 11a](#) van de Leerplichtwet. De ouders vragen deze vrijstelling aan bij de directeur van de school.

- Ouders kunnen een beroep doen op vrijstelling van schoolbezoek voor ten hoogste 5 uren per week.
- Hiernaast kan de directeur, op verzoek van de ouders, nogmaals ten hoogste 5 uren per week vrijstelling van schoolbezoek verlenen.

Ouders mogen geen beroep op deze vrijstelling doen als hun kind bijvoorbeeld een middagje naar oma gaat. De vrijstelling is uitsluitend bedoeld om overbelasting van het jonge kind te voorkomen. Daarbij is er meestal sprake van een structureel karakter en houden ouders, in overleg met de school, hun kind gedurende een bepaalde periode en op vaste tijdstippen thuis.

# 3. Wat als een leerling vastloopt in de schoolontwikkeling?

## a) Hoe signaleert de school belemmeringen voor de ontwikkeling van een leerling?

De school signaleert op basis van resultaten, observaties en gedrag. De school analyseert waar de docent tegenaan loopt en belegt zo nodig een MDO of JES-overleg.

## b) Heeft een leerling een (dreigende) leerachterstand of -voorsprong?

De school maakt met de ouders een plan voor een passend aanbod. De school kijkt eerst wat ze intern kan bieden. Als dit niet voldoende is dan bespreekt de school dit met de adviseur/consulent van het samenwerkingsverband of belegt een MDO of JES-overleg voor een gezamenlijk plan van aanpak

## c) Heeft een leerling problemen in de thuissituatie waardoor het minder goed gaat op school?

De school en ouders gaan in gesprek en zetten indien mogelijk de schoolmaatschappelijk werker, de koppelgenoot/de Jeugdconsulent (Leidschendam-Voorburg) of de JGZ-arts in. De school kan ook een plan van aanpak maken of een MDO of JES-overleg beleggen voor een gezamenlijk plan van aanpak.

## d) Lopen ouders in de thuissituatie tegen gedrag aan waarvan de oorzaak misschien op school ligt?

Ouders en school gaan in gesprek waarbij een huisbezoek overwogen kan worden. Indien mogelijk zet de school het SMW, de koppelgenoot/de Jeugdconsulent (Leidschendam-Voorburg) of de JGZ-arts in. De school kan ook een plan van aanpak maken of een MDO of JES-overleg beleggen voor een gezamenlijk plan van aanpak.

## e) Vermoedt de school dat een leerling een niet-ondersteunende thuissituatie heeft?

School signaleert, bespreekt de zorgen en kan met toestemming van ouders de zorgen/situatie of hulpvraag van ouders voorleggen aan SMW, koppelgenoot of ketenpartner. De school gaat in gesprek met de ouders en zet in op hulp in het vrijwillige kader. Als ouders hulp weigeren, belegt de school een MDO of JES-overleg voor een gezamenlijk plan van aanpak. De school blijft zich inspannen om de ouderbetrokkenheid te vergroten en zet zo nodig hulp in bij gesprekken, bijvoorbeeld een mediator van het schoolbestuur of van het samenwerkingsverband.

## f) Vermoedt de school dat een leerling geen veilige thuissituatie heeft?

De school doorloopt de stappen van de [Meldcode Huiselijk geweld en kindermishandeling](#) en meldt intern bij de eigen aandachtsfunctionaris en/of ondersteuningsteam voor [huiselijk geweld en kindermishandeling](#). De school kan een melding doen bij [Veilig Thuis Haaglanden](#) of de school belegt een MDO of JES-overleg om gezamenlijk te bespreken wat een volgende stap kan zijn. Advies vragen aan Veilig Thuis kan op elk moment. Dit kan anoniem.

## g) Wat als ouders vragen hebben over passend onderwijs?

De rijksoverheid heeft een digitale brochure voor ouders en leerlingen over passend onderwijs: [Uitleg passend onderwijs voor leerlingen en ouders | Brochure | Rijksoverheid.nl](#). Er is ook een versie voor professionals: [Uitleg passend onderwijs voor professionals | Brochure | Rijksoverheid.nl](#).

Als ouders of jongeren behoefte hebben aan specifieke informatie of advies over passend onderwijs, dan is de school het eerste aanspreekpunt. Ouders en jongeren kunnen met hun vragen ook terecht bij het Ouder- en Jeugdsteunpunt Haaglanden: [Ouder en Jeugd Steunpunt \(ojsp-haaglanden.nl\)](#). Zie voor:

PO: [Ouder- en jeugdsteunpunt | SPPOH Ouders](#)

VO: [Ouder- en Jeugdsteunpunt - SWV Zuid Holland West \(swvzhw.nl\)](#)

## h) Wat als ouders speciaal basisonderwijs of speciaal (voortgezet) onderwijs weigeren?

Als school constateert dat het SBO of SO/VSO beter bij de leerling past, is dat voor ouders soms moeilijk te accepteren. Het is belangrijk om ouders vanaf het begin mee te nemen in het proces van school en helder te communiceren. De school kan ouders wijzen op hulp van de [Onderwijsconsulenten](#).

Daarnaast betreft school tijdig de ketenpartners zoals het samenwerkingsverband. Dit geldt ook voor de leerplichtambtenaar. Zolang de leerling niet ongeoorloofd verzuimt, is er geen rol voor leerplicht weggelegd. Echter, zodra er sprake is van dreigend ongeoorloofd verzuim of thuiszitten, is het goed om de leerplichtambtenaar te betrekken. Zeker als school vermoedt dat ouders een plek in het SBO of SO/VSO zullen weigeren. Afhankelijk van de casus bepaalt de leerplichtambtenaar of er een rol is voor leerplicht of dat hij/zij meedenkt met school en de ketenpartners. De school blijft zich inspannen om de ouderbetrokkenheid te vergroten. De school zet zo nodig hulp in bij gesprekken, bijvoorbeeld van een mediator van het schoolbestuur of van het samenwerkingsverband.

Als school, het samenwerkingsverband en het SBO of SO/VSO het eens zijn over een passende plek voor de leerling, dan wordt dit in een MDO met ouders besproken. Als ouders een andere mening hebben over wat passend is voor hun kind, staat het ouders vrij om een andere plek te zoeken. Ouders kunnen hierbij de hulp inschakelen van de [Onderwijsconsulenten](#). De school kan ouders hierin faciliteren door ze een termijn te gunnen en open te staan voor observaties vanuit andere scholen. De school blijft verantwoordelijk voor het onderwijs gedurende deze periode.

Als ouders geen andere plek kunnen vinden waar hun kind terecht kan, wordt nogmaals een MDO georganiseerd. Vanuit de school wordt opnieuw het advies voor SBO of SO/VSO gegeven. Het samenwerkingsverband onderschrijft het advies en stelt voor een toelaatbaarheidsverklaring (TLV) aan te vragen. Wanneer ouders geen toestemming geven voor het aanvragen van een toelaatbaarheidsverklaring, kan school deze ook zonder toestemming aanvragen. De school vraagt in dat geval aan ouders om hun zienswijze toe te voegen aan de aanvraag van de toelaatbaarheidsverklaring. Zijn ouders het niet eens met de afgifte van een toelaatbaarheidsverklaring? Dan kunnen zij binnen 6 kalenderweken na afgifte een bezwaar indienen bij het samenwerkingsverband. De samenwerkingsverbanden zijn aangesloten bij de [Landelijke bezwaaradviescommissie toelaatbaarheidsverklaringen](#).

Na ontvangst van de toelaatbaarheidsverklaring gaat de school -in overleg met de ouders- op zoek naar een passende plek op een andere school. Ouders zijn verantwoordelijk voor het aanmelden bij de andere school. Is een andere school gevonden die de leerling kan plaatsen, maar werken ouders niet mee aan de overstap? Dan betreft de school preventief de leerplichtambtenaar. De school kan de ouders een brief sturen waarin het bevoegd gezag van de school (met opgave van redenen en met vermelding van de bezwaarprocedure) meedeelt dat zij het voornemen heeft om de leerling te verwijderen. De ouders hebben de mogelijkheid om binnen 6 kalenderweken na dagtekening van deze brief bezwaar te maken bij het bevoegd gezag van de school tegen de verwijdering van hun kind. Ouders kunnen de hulp inschakelen van de [Geschillencommissie passend onderwijs](#).

Het bevoegd gezag van de school neemt zo spoedig mogelijk, maar uiterlijk binnen vier kalenderweken na ontvangst van het bezwaarschrift, een besluit, in overleg met de inspectie en eventueel andere deskundigen. De school informeert leerplicht over de voorgenomen verwijdering. Nu heeft de leerplichtambtenaar een rol. Om deze rol goed op te kunnen pakken, is het noodzakelijk dat de leerplichtambtenaar al in een eerder stadium betrokken is en deel heeft uitgemaakt van het proces wat hiertoe heeft geleid. Als de leerling niet op school komt gedurende het verwijderingstraject, meldt school het verzuim bij DUO.

## i) Is er een afwijking nodig van vaste onderwijs en/of stage tijden?

De beleidsregel afwijking onderwijstijd (voorheen Variawet genoemd) geeft scholen de mogelijkheid om af te wijken van de wettelijk verplichte onderwijstijden. De school waar de leerling staat ingeschreven vraagt de afwijking in onderwijstijd aan. Hiervoor is instemming van de Inspectie nodig. Dit kan gaan om:

- Leerlingen die vanwege lichamelijke of psychische redenen tijdelijk geen onderwijs of deeltijdonderwijs volgen. Het uitgangspunt hierbij is dat de leerling op termijn weer (deels of volledig) naar school gaat. Zie Hoofdstuk 4 voor meer informatie.
- Afwijking van de maximale stageduur gedurende de cursusduur. Tot 1-1-2026 was dat gemiddeld ten hoogste 50 % van het aantal uren waarin onderwijs wordt verzorgd. Met de aangepaste beleidsregel kan er afgeweken worden van dit maximum.
- Afwijking van de verplichting dat een leerling het VSO moet verlaten aan het einde van het schooljaar waarin de leeftijd van 20 jaar bereikt is.

## j) Heeft een leerling ondersteuning nodig bij het vervoer naar school?

Als een leerling een beperking heeft, kan in de woongemeente van de leerling leerlingenvervoer worden aangevraagd. Let op: het gaat om de gemeente waar de leerling structureel verblijft, de leerling hoeft hier niet ingeschreven te zijn. Dat is vooral van belang bij leerlingen die niet thuis wonen.

### Leerlingenvervoer in de gemeente Den Haag

Leerlingenvervoer in Den Haag kent diverse vergoedingen en voorzieningen:

- Een vergoeding voor eigen vervoer (fiets/brommer/auto)
- Een vergoeding voor het openbaar vervoer
- Een vergoeding voor het openbaar vervoer met begeleiding (de aanvrager ontvangt een vergoeding voor de leerling en de volwassene die de leerling begeleidt)
- Aangepast vervoer, taxi(bus) vervoer

Voorwaarden:

- De leerling heeft een beperking, dit kunnen gedragsproblemen, een verstandelijke beperking of een langdurige lichamelijke beperking zijn.
- Het betreft de dichtstbijzijnde toegankelijke school voor de leerling.
- De school moet een BRIN-nummer hebben. Leerlingenvervoer is alleen van en naar een school toe. Als het vervoer naar een jeugdhulpinstelling betreft, kan mogelijk jeugdwetvervoer hierin voorzien.
- Voor een vergoeding voor openbaar vervoer en eigen vervoer geldt een minimale afstandseis van 6 kilometer.
- Voor aangepast vervoer geldt een minimale afstandseis van 6 kilometer voor alle typen vervoer. Dit geldt echter niet als er sprake is van een structurele lichamelijke, verstandelijke of zintuiglijke beperking.
- Als de leerling zelfstandig kan reizen met het openbaar vervoer naar het V(S)O, kan een vergoeding worden toegekend. Ook hier geldt dat er sprake moet zijn van een beperking en/of handicap.
- Om in aanmerking te komen voor taxi(bus)vervoer moet aannemelijk zijn gemaakt dat de leerling niet (met begeleiding) met het openbaar vervoer kan reizen. De gemeente kan hiervoor een onafhankelijk sociaal-medisch adviseur inzetten als er twijfel bestaat over de beredenering.

### Leerlingenvervoer in de gemeente Den Haag

Zie voor meer informatie: [www.denhaag.nl/leerlingenvervoer](http://www.denhaag.nl/leerlingenvervoer)

### Leerlingenvervoer in de gemeente Leidschendam-Voorburg

Zie voor informatie: [Leerlingenvervoer | Gemeente Leidschendam-Voorburg \(lv.nl\)](http://Leerlingenvervoer | Gemeente Leidschendam-Voorburg (lv.nl))

### Leerlingenvervoer in de gemeente Rijswijk

Zie voor informatie: [Leerlingenvervoer aanvragen | Gemeente Rijswijk](http://Leerlingenvervoer aanvragen | Gemeente Rijswijk)

## 4. Zieke leerlingen

### a) Wat is de standaardprocedure voor ziekmelding?

Ouders melden hun kind voor aanvang van de lessen ziek volgens het verzuim/aanwezigheidsbeleid van de school.

### b) Is een leerling opvallend vaak of lang ziek?

De JGZ werkt volgens de principes van de methodiek MAZL (meer aandacht voor ziekgemelde leerlingen). In de MAZL staan de criteria van zorgwekkend ziekteverzuim vermeld.

CRITERIA ZORGWEKKEND ZIEKTEVERZUIM IN PO EN VO	
PO:	≥5 ziekmeldingen per schooljaar óf ≥10 dagen ziekteverzuim per schooljaar
VO:	<ul style="list-style-type: none"><li>• de 4<sup>e</sup> ziekmelding in 12 schoolweken óf</li><li>• vanaf de 7e schooldag aaneengesloten ziek</li></ul>

Bij zorgwekkend ziekteverzuim gaat school in gesprek met de ouders en de leerling. Ze maken samen een plan van aanpak: concrete afspraken over schoolgerelateerde begeleiding en zorg. Let op: bij zorgen gaat de school zo snel mogelijk in gesprek met ouders en leerling. Het is belangrijk om zo preventief mogelijk te werken dus je hoeft als school dus niet te wachten totdat je aan de criteria voldoet.

- 4-12 jaar: de school gaat in gesprek met de ouders en waar mogelijk ook met de leerling.
- 12-16 jaar: school gaat in gesprek met de leerling en de ouders.
- Boven de 16 jaar: school gaat in gesprek met de leerling en optioneel met de ouders.

School evalueert het plan van aanpak met ouders en leerling: werkt het plan, wat is er nog nodig? Blijft de leerling verzuimen dan kan school JGZ consulteren of de leerling in een multidisciplinair overleg bespreken. In het MDO/JES wordt besproken wie de zorg oppakt. Klik hier voor het schema aanpak ziekteverzuim PO en VO. School of het MDO/JES kan altijd contact opnemen met Veilig thuis voor advies en ondersteuning en het melden van huiselijk geweld en kindermishandeling. Advies vragen kan op elk moment. Dit kan anoniem.

Zie voor meer informatie over JGZ Den Haag: [CJG Den Haag - Centrum Jeugd & Gezin](#)

Zie voor meer informatie over JGZ Zuid-Holland West (o.a. Leidschendam-Voorburg en Rijswijk): [www.jgzzhw.nl](http://www.jgzzhw.nl).

Zie voor meer informatie over mogelijke ondersteuning door school en andere professionals van jongeren met aanhoudende klachten de publicatie [Naar school met aanhoudende lichamelijke klachten](#) van het [Nederlands Jeugdinstituut \(NJI\)](#) en [Ingrado](#).

### c) Heeft een zieke leerling onderwijs thuis of in het ziekenhuis nodig?

De school neemt -indien nodig- contact op met het schoolbestuur of het samenwerkingsverband om een passende vorm van onderwijs te bieden. School informeert bij JGZ of het kind in beeld is.

### d) Heeft een zieke leerling tijdelijk deeltijdonderwijs nodig of kan de leerling tijdelijk (horter dan een schooljaar) geen onderwijs volgen?

Leerlingen die tijdelijk (de wet geeft geen termijn, dit kan dus ook langer dan één schooljaar zijn) geheel of gedeeltelijk niet naar school kunnen vanwege een lichamelijke of psychische beperking en zorg nodig hebben, kunnen op basis van de beleidsregel afwijking onderwijstijd (voorheen Variawet genoemd) tijdelijk geen onderwijs of deeltijdonderwijs volgen. De school waar de leerling staat ingeschreven vraagt de afwijking in onderwijstijd aan. Hiervoor is instemming van de Inspectie nodig. Het uitgangspunt hierbij is dat de leerling op termijn weer (deels of volledig) naar school gaat.

School informeert bij JGZ of het kind in beeld is en kan om advies vragen. De JGZ kan zo nodig verbinding maken met het (para-)medische veld. De jeugdarts en de leerplichtambtenaar hebben verder geen rol in de aanvraag voor en onderbouwing van de afwijking in onderwijstijd. Zie voor meer informatie:

- [Beleidsregel inzake het instemmen met afwijking verplichte aantal uren onderwijs](#)
- [Informatie Afwijking onderwijstijd](#) (Steunpunt Passend Onderwijs)
- [Veelgestelde vragen](#) (Steunpunt Passend Onderwijs)

### **Beleidsregel afwijking onderwijstijd**

Per 1-1-2026 is de beleidsregel gewijzigd. Een aanvraag afwijking onderwijstijd kan aangevraagd worden voor:

- Een leerling die vanwege lichamelijke of psychische redenen niet het onderwijsprogramma op een schoollocatie kan volgen;
- Er is bij een leerling geen sprake van 'geoorloofd verzuim' zoals beschreven in; artikel 11, onder d, van de Leerplichtwet 1969 (afwezig vanwege ziekte).

Omdat scholen veelal zelf heel goed in beeld hebben welk maatwerk een leerling nodig heeft en dit ook kunnen motiveren, is ervoor gekozen het deskundigenadvies te laten vervallen.

Daarnaast zijn er een aantal andere wijzigingen mogelijk met de nieuwe beleidsregel:

- Afwijking van de maximale stageduur gedurende de cursusduur. Tot 1-1-2026 was dat gemiddeld ten hoogste 50 % van het aantal uren waarin onderwijs wordt verzorgd. Met de aangepaste beleidsregel kan er afgeweken worden van dit maximum.
- Afwijking van de verplichting dat een leerling het VSO moet verlaten aan het einde van het schooljaar waarin de leeftijd van 20 jaar bereikt is.

### **Snel starten**

De inspectie streeft ernaar binnen 8 weken een besluit te nemen. In de tussentijd mag de school wel al een aangepast onderwijsprogramma starten. Hoe minder achterstand de leerling oploopt, hoe beter het is. De instemming van de inspectie om voor een leerling af te wijken van de verplichte onderwijstijd geldt voor het lopende schooljaar

### **Eisen aanvraag afwijking onderwijstijd**

Om instemming te krijgen van de inspectie moet het bevoegd gezag de beslissing om de leerling minder onderwijs op school te laten volgen goed onderbouwen. Dit doet het bevoegd gezag aan de hand van een ontwikkelingsperspectief (hierna: OPP). De school van inschrijving blijft vanuit haar zorgplicht verantwoordelijk voor het onderwijs aan de leerling en maakt in het kader van het OPP met de wettelijke vertegenwoordigers afspraken over het te volgen programma. Deze worden vastgelegd in het OPP. Zij beantwoorden in het OPP de volgende vragen:

1. Waarom is afwijking van onderwijstijd nodig?
2. Waaruit bestaat de afwijking van het onderwijsprogramma van de leerling en om hoeveel uren onderwijstijd gaat het per week in het lopende schooljaar?
3. Voor welke periode binnen het lopende schooljaar geldt de afwijking?
4. Welk onderwijsprogramma volgt de leerling op school en welk onderwijs of welke extra ondersteuning krijgt de leerling tijdens de afwezigheid van school? Deze extra ondersteuning wordt beschreven in het handelingsdeel, waarover overeenstemming met de ouders moet zijn.
5. Hoe werkt school met de ouders en de leerling planmatig toe naar het volledig aantal uren onderwijs? Dit noemen we ingroeiplan.

De afspraken zijn zoveel mogelijk tijdelijk én gericht op terugkeer naar (voltijds) onderwijs op een school. Hiertoe kunnen ook afspraken worden gemaakt over bijvoorbeeld de inzet van jeugdhulpverlening om de leerling te helpen bij de terugkeer naar school en over het toerusten van leraren om ervoor te zorgen dat de school de leerling verder kan begeleiden.

### **Verlenging afwijking onderwijstijd**

Het uitgangspunt is dat de school zich inspant om de leerling binnen het schooljaar weer het volledige schoolprogramma te laten volgen. Zodra de gezondheid of de situatie van de leerling het mogelijk maakt, moeten de school, ouders en leerling daar naar toe gaan werken. Na een jaar evalueert de school de situatie van de leerling en de aanpak uit het opp.

Als het binnen het schooljaar niet gelukt is weer het volledige onderwijsprogramma te volgen, moet de school bij de nieuwe aanvraag voor afwijking van de onderwijstijd uitleggen hoe daar alsnog naartoe wordt gewerkt. Dan geldt dus een zwaardere motiveringsplicht. Hiervoor worden de volgende zaken opgenomen in het OPP:

1. Een evaluatie van eventueel eerder geboden extra ondersteuning.
2. Hoe de school ervoor gaat zorgen dat de leerling alsnog (meer) naar school gaat.

### **Minimaal en maximaal aantal uren en duur**

Er is geen maximale duur voor afwijking van de onderwijstijd. Sommige kinderen hebben dit meerdere schooljaren nodig. De school moet wel ieder schooljaar opnieuw instemming aan de inspectie vragen. Er is geen maximumaantal uren voor afwijking van de onderwijstijd. Als het door de lichamelijke of psychische situatie van een leerling niet anders kan, is zelfs tijdelijk 100% afwijking onderwijstijd mogelijk. Wanneer een leerling niet gelijk en misschien nooit 100% kan deelnemen aan het onderwijs kan ieder jaar opnieuw een aanvraag gedaan worden voor afwijking van onderwijstijd. Dit totdat de leerling volledig naar school gaat of niet meer is ingeschreven op een school.

### **Inkoop en/of inhuur bij een particuliere aanbieder of samenwerking met een derde partij**

Vanuit de verantwoordelijkheid voor het onderwijsprogramma kan de school ook materiaal voor afstandsonderwijs inkopen of specifieke expertise inhuren. Indien sprake is van inkoop en/of inhuur bij een particuliere aanbieder of samenwerking met een derde partij, zoals een jeugdhulpverlener, is het van belang dat de school met deze aanbieder of partij afspraken maakt en vastlegt, evalueert en zo nodig bijstuurt. Denk hierbij ook aan afspraken over digitale veiligheid. De begeleiding en ondersteuning van de leerling moeten bovendien altijd door de school zelf worden uitgevoerd (bijvoorbeeld door een mentor). Op die manier kan de school aantoonbaar zicht houden op het (ononderbroken) ontwikkelingsproces van de leerling. In het geval van inhuur van personeel dat onderwijs geeft of onderwijsondersteunende werkzaamheden verricht, gelden de wettelijke bepalingen met betrekking tot de bevoegdheden (waaronder een verklaring omtrent het gedrag) onverkort. Het schoolbestuur dient een afschrift van de verklaring omtrent het gedrag te bewaren van in elk geval de hoofdbegeleider van de leerling bij de externe voorziening.

De school blijft dus aanspreekbaar op o.a. inhoud, vorm en uitvoering van de onderwijsactiviteiten die onder de verantwoordelijkheid van de school vallen en gericht zijn op terugkeer naar (de eigen of een andere) school, ook als sprake is van inkoop en/of inhuur bij een particuliere aanbieder of samenwerking met een derde partij.

### **Registratie**

Is een leerling 4 weken wegens ziekte afwezig (geoorloofd thuiszitten) of is de leerling met de inzet van afwijking van onderwijstijd 4 weken aaneengesloten niet aanwezig is op school (risicoleerling), dan meldt de school dit bij het samenwerkingsverband in verband met de registratie van thuiszitters en risicoleerlingen. De school gebruikt hiervoor de module 'Zorgwekkend Verzuim' in Onderwijs Transparant. Zie [handleiding registratie thuiszitters](#) voor meer informatie.

## **e) Kan een zieke leerling langdurig in het geheel geen onderwijs volgen?**

Wanneer een leerling op lichamelijke of psychische grond gedurende langere tijd (minimaal een schooljaar) niet in staat is om onderwijs te volgen, en terugkeer naar school is op termijn niet mogelijk, dan informeert de school bij JGZ of het kind in beeld is. Vervolgens bespreekt de school de leerling in een MDO of JES-overleg.

Wanneer alle onderstaande mogelijkheden voor passend onderwijs zijn onderzocht en niet passend blijken, dan kan het MDO of JES-overleg -als laatste optie- de ouders adviseren een beroep op vrijstelling van schoolinschrijving te doen volgens artikel 5 sub a van de Leerplichtwet.

- Afwijking van onderwijstijd
- VO: Traject-op-maat voorziening (TOM)
- OPDC
- andere school
- speciaal onderwijs: SBO, SO cluster 3 of 4, VSO
- praktijkonderwijs
- vrijstelling artikel 3a of 3b van de Leerplichtwet

of de alternatieven:

- vrijstelling artikel 11g bij zwangerschap
- vrijstelling artikel 15 bij ander onderwijs (alleen kwalificatieplichtigen)
- VSO uitstroom arbeid of dagbesteding of
- praktijkonderwijs uitstroom arbeid

Ouders melden hun kind eerst aan voor bespreking in het Driehoeksoverleg voordat zij een beroep op vrijstelling doen. In het PO geldt de volgende uitzondering: als er overeenstemming is in het MDO (tussen ouders, onderwijs- en zorgpartners én leerplicht) dat er geen passend onderwijs mogelijk is vanwege belemmeringen op lichamelijke of psychische grond, is aanmelding bij het Driehoeksoverleg niet noodzakelijk en kunnen ouders rechtstreeks een beroep doen op vrijstelling bij Leerplicht. Dit geldt uitsluitend voor een eerste beroep op vrijstelling. Bij een tweede (en volgende) beroep op vrijstelling wordt de leerling wel aangemeld bij het Driehoeksoverleg.

Zie voor meer informatie en de formulieren:

PO: [Vrijstelling van schoolinschrijving - SPPOH Professionals](#)

VO: [Driehoeksoverleg - SWV Zuid Holland West \(swvzhw.nl\)](#)

# 5. Afwezige leerlingen (niet ziek)

## a) Vragen ouders verlof aan voor hun kind?

### Vakantieverlof vanwege het beroep van de ouders

Ouders van schoolgaande kinderen moeten zich houden aan de vakantieperiodes die zijn vastgesteld. Vrij of extra verlof opnemen voor de vakantie, het verlengen van een vakantie of een korte vakantie tussendoor mag niet. Dit kan alleen als de leerling door de specifieke aard van het beroep van (één van) de ouders niet binnen de schoolvakanties met hen op vakantie kan ([artikel 11 lid f van de Leerplichtwet](#)). Dit verlof van maximaal twee aaneensluitende weken per schooljaar mag niet vallen in de twee eerste lesweken van het schooljaar. De directeur moet om bewijsstukken vragen, waaruit o.a. blijkt dat door de aard van het beroep van één van de ouders een gezamenlijke vakantie van twee aaneensluitende weken, binnen de gewone schoolvakanties, onmogelijk is. Als het gezin al een gezamenlijke vakantie heeft gehad, is het niet meer mogelijk om verlof aan te vragen in dat schooljaar.

Bij het begrip '[specifieke aard van het beroep](#)' gaat het voornamelijk om seizoensgebonden werkzaamheden of werkzaamheden in bedrijfstakken die in de schoolvakantie een piekdrukte kennen. Het moet redelijkerwijs worden aangetoond dat een vakantie in de schoolvakanties tot onoverkomelijke bedrijfseconomische problemen zal leiden. Alleen het feit dat tijdens de schoolvakanties een belangrijk deel van de omzet wordt behaald is onvoldoende. Dit verlof is uitdrukkelijk niet bedoeld voor het oplossen van roosterproblemen van de werkgever.

### Religieuze verplichtingen

Voor bepaalde feesten of verplichtingen die voortvloeien uit godsdienst of levensovertuiging bestaat de mogelijkheid voor verlof. Volgens de Leerplichtwet moet een verlofaanvraag op religieuze gronden worden beschouwd als een mededeling van de ouders aan de directeur van de school. Er is dus geen sprake van het al of niet verlenen van verlof door de directeur of leerplichtambtenaar. Een mededeling, minimaal 2 dagen voor de dag, volstaat. Dit geldt alleen voor religieuze feestdagen. De richtlijn hiervoor is dat één dag per verplichting vrij wordt gegeven. Hieronder volgt een aantal voorbeelden:

- Chinees Nieuwjaar
- Offerfeest
- Suikerfeest
- Holifeest
- Diwalifeest
- Paasfeest (Pesach)
- Grote Verzoendag (Jom Kipoer)

### Gewichtige omstandigheden

Ouders kunnen extra verlof aanvragen als er sprake is van '[gewichtige omstandigheden](#)' ([artikel 11 lid g van de Leerplichtwet](#)). Gewichtige omstandigheden zijn uitzonderlijke omstandigheden buiten de wil van ouders en/of leerling, waardoor de leerling de school niet kan bezoeken. Het gaat hierbij niet om extra vakantieverlof.

Wanneer het om maximaal tien schooldagen gaat, beslist de directeur. Gaat het in totaal om meer dan tien schooldagen in een schooljaar, dan beslist de leerplichtambtenaar. Hieronder een aantal voorbeelden:

SITUATIE	BEWIJS EN/OF TERMIJN
Verhuizing	Maximaal 1 schooldag
Huwelijk van familie tot en met de 3 <sup>e</sup> graad	<b>Soort bewijs:</b> trouwkaart. <b>Indien twijfelachtig:</b> kopie trouwakte. <b>In Nederland:</b> 1 schooldag, of maximaal 1-2 schooldagen als er ver- gereisd moet worden. <b>In het buitenland:</b> maximaal 5 schooldagen
Ernstige levensbedreigende ziekte zonder uitzicht op herstel van een familielid tot en met de 3 <sup>e</sup> graad	<b>Soort bewijs:</b> doktersverklaring waaruit ernstige ziekte blijkt. Maximaal 10 schooldagen.
Overlijden van een familielid	<b>Soort bewijs:</b> rouwkaart. <b>Indien twijfelachtig:</b> kopie akte van overlijden. <b>In de 1<sup>e</sup> graad:</b> max. 5 schooldagen <b>In de 2<sup>e</sup> graad:</b> max. 2 schooldagen <b>In de 3<sup>e</sup> en 4<sup>e</sup> graad:</b> max. 1 schooldag <b>In het buitenland 1<sup>e</sup> t/m 4<sup>e</sup> graad:</b> max. 5 schooldagen
12-, 25-, 40-, 50- en 60-jarig (huwelijks)jubileum van ouder(s)/ verzorgers(s) of grootouders	Maximaal 1 schooldag

Daarbij geldt het volgende:

- Verlofaanvragen moeten schriftelijk en binnen redelijke termijn bij de directeur van de school worden ingediend. Als de ouder dit niet binnen redelijke termijn aanvraagt, moet de ouder beargumenteren waarom.
- Er kunnen voorwaarden gesteld worden aan het toekennen van verlof (bijvoorbeeld achteraf tonen van bepaalde documenten).
- De toestemming of afwijzing moet schriftelijk worden vastgelegd en in geval van afwijzing goed worden gemotiveerd door de directeur van de school of de leerplichtambtenaar.
- Verlof moet altijd zo kort mogelijk gehouden worden.
- De ouder moet bij een aanvraag, voor zover redelijkerwijze mogelijk, bewijsmiddelen meesturen. Deze moeten vertaald zijn door een beëdigde vertaler (behalve als deze in het Engels, Duits of Frans zijn opgesteld).
- Verlof vanwege gewichtige omstandigheden kan ook worden toegekend in de eerste twee weken na de zomervakantie..

In de volgende gevallen wordt in ieder geval geen extra verlof gegeven:

- Verlof omdat de werkgever verplicht vrij geeft.
- Familie- of vriendenbezoek in het buitenland.
- Goedkope tickets.
- Reeds gekochte tickets of geen tickets meer in de vakantieperiode beschikbaar.
- Omdat broers of zussen wel vrij zijn.
- Activiteiten van verenigingen, zoals een scouting- of een voetbalkamp.
- Eerder vertrekken of later terugkomen door verkeersdrukke.
- Wereldreis of sabbatical.

## b) Komt een leerling regelmatig te laat op school?

De school onderneemt actie volgens haar eigen verzuim-/aanwezigheidsbeleid.

### 4-8-12-16 regeling

De school kan de 4-8-12-16 regeling\* met betrekking tot te laat komen opnemen in haar verzuimbeleid. Scholen zijn niet verplicht om deze regeling toe te passen. Ook voeren scholen niet allemaal hetzelfde beleid rondom deze regeling. Over het algemeen wordt de regeling als volgt ingevuld:

- Bij 4 x te laat worden de ouders en/of de leerling (als de leerling zelfstandig naar school komt) door de leerkracht aangesproken.
- Bij 8 x te laat worden de ouders en de leerling vanaf 12 jaar uitgenodigd door de school.
- Bij 12 x te laat doet de school een melding 'Overig verzuim' bij leerplicht. Leerplicht stuurt een kennisgevingsbrief naar de ouders.
- Bij 16 x te laat en een nieuwe verzuimmelding 'relatief verzuim' nodigt leerplicht ouders en de leerling vanaf 12 jaar uit, waarbij verwezen kan worden naar hulpverlening of Halt.

\* Met de invoering van de **Methodische Aanpak Schoolverzuim (MAS)** is de regeling aangepast aan de Haltnormen. Sommige scholen of gemeenten hanteren nog de 3-6-9-12 regeling.

## c) Komt een leerling zonder geldige reden niet op school?

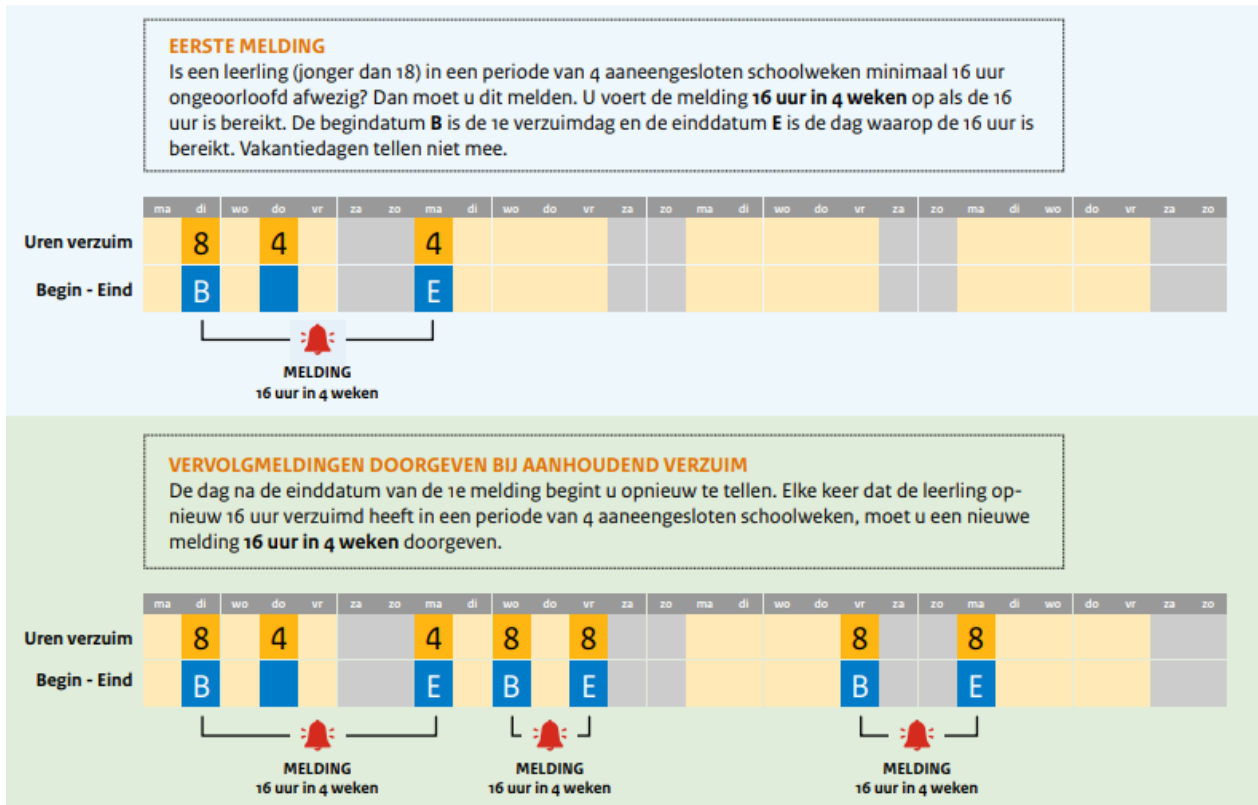
De school volgt haar eigen verzuim-/aanwezigheidsbeleid, neemt contact op met de ouders en de leerling vanaf 12 jaar en onderneemt actie. Bedraagt het ongeoorloofde verzuim 16 uur in 4 weken? Of is er sprake van luxeverzuim? Dan is de school wettelijk verplicht het verzuim binnen 5 dagen te melden bij leerplicht.

SOORT VERZUIM	WAT HOUDT HET IN?	WANNEER MELDEN?
<b>Wettelijk verzuim</b> (16 uur in 4 weken)	Ongeoorloofd verzuim van 16 uur van de les- of praktijktijd binnen een periode van 4 weken. Bij herhaling wordt een vervolgmelding gedaan.	Verplicht om binnen 5 dagen te melden aan leerplicht via het verzuimloket van DUO. <i>Zie afbeelding 1.</i>
<b>Langdurig relatief verzuim (LRV) = thuiszitten</b>	Leerling is 4 weken aaneengesloten continue afwezig en heeft geen medische indicatie of vrijstelling. De LRV-melding wordt eenmalig gedaan. Er zijn geen vervolgmeldingen 16 uur in 4 weken meer nodig. Thuiszitters worden standaard besproken in het MDO of JES-overleg. De scholen melden thuiszitters ook bij het samenwerkingsverband via de module 'Zorgwekkend Verzuim' in Onderwijs Transparant.	Melden via verzuimloket DUO. De begindatum van de LRV-melding is de eerstvolgende dag na de einddatum van de laatste melding van '16 uur in 4 weken'. Einddatum is herstel schoolgang, start onderwijs-zorgarrangement of uitschrijving. <i>Zie afbeelding 2.</i>
<b>Luxeverzuim</b>	Verzuim buiten de schoolvakanties (ook 'dagjes weg') zonder toestemming van de directeur of leerplichtambtenaar.	Binnen 5 dagen melden aan Leerplicht via het verzuimloket van DUO.
<b>Overig verzuim</b> (minder dan 16 uur in 4 weken)	Te laat komen, licht verzuim.	Niet verplicht om te melden bij leerplicht; alleen melden bij een zorgwekkende situatie en nadat de school zelf actie heeft ondernomen.  In overleg tussen de school en de leerplichtambtenaar kan, mits de capaciteit bij school en leerplicht dat toelaat, er ook preventieve samenwerking plaatsvinden om schoolverzuim te voorkomen. Bijvoorbeeld via voorlichting op school of een gezamenlijke aanpak voor preventieve verzuimgesprekken.

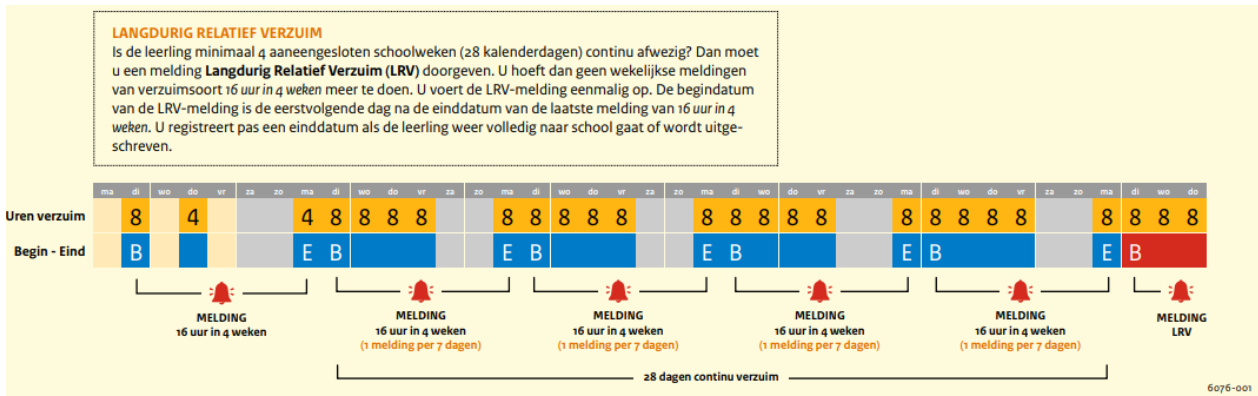
Zie voor het onderscheid tussen een wettelijke en een LRV-melding:

<https://duo.nl/zakelijk/verzuim/soorten-verzuim.jsp>

Afbeelding 1. Melden van wettelijk verzuim:



Afbeelding 2. Melden van langdurig relatief verzuim:



**d) Kan een leerling tijdelijk niet naar school omdat:**

- de school geen passend aanbod kan bieden of
- het kind op een wachtlijst staat of
- de school en ouders geen overeenstemming hebben over een passend aanbod?

Dan betreft de school het samenwerkingsverband en bespreekt het kind volgens het routeboek in een MDO of JES-overleg om tot een passend aanbod te komen. Als het plan van aanpak geen resultaat heeft of als de casus is vastgelopen, dan wordt de opschalingsroute ingezet (zie Routeboek Verzuim & Thuiszitten).

## e) Gaat school een leerling schorsen?

Ernstige incidenten kunnen aanleiding zijn tot een vergaande strafmaatregel: schorsing. Hiermee ontzegt de school een leerling tijdelijk de toegang tot de lessen of de school. De afwezigheid van de leerling wordt gezien als geoorloofde afwezigheid ([artikel 11 sub c Lpw](#)). [De Inspectie van het Onderwijs](#) heeft de controle op de inhoudelijke kant van een schorsing.

Schorsingsduur PO, SO en VSO: maximaal 5 schooldagen.

Schorsingsduur VO: maximaal 5 schooldagen, tenzij het gaat om een voornemen tot verwijdering. In dat geval moet de school met de Inspectie van het Onderwijs overleggen.

### Stappen bij schorsing

1.	Het bestuur (of een daartoe gevolmachtigde persoon) van een school kan een leerling voor een periode van ten hoogste 5 schooldagen schorsen. Met als enige uitzondering: bij een voornemen tot verwijdering in het VO.
2.	De school neemt onmiddellijk telefonisch contact op met de ouders om de schorsing mee te delen en de ouders op te roepen voor een gesprek op school.
3.	De beslissing tot schorsing wordt schriftelijk en met opgave van reden aan de ouders (en indien van toepassing ook aan de gezinsvoogd) meegedeeld.
4.	In deze brief wordt ook vermeld hoe de bezwaarprocedure is geregeld.
5.	Bij schorsing van meer dan één dag meldt de school de schorsing bij de Inspectie.
6.	Na de schorsingsperiode wordt de leerling weer tot de lessen toegelaten.

## f) Gaat school een leerling verwijderen?

Het bestuur van de school kan besluiten om over te gaan tot verwijdering van een leerling:

- Als corrigerende strafmaatregel nadat is gebleken dat meerdere schorsingsmaatregelen niet het beoogde effect hadden.
- Als maatregel naar aanleiding van een ernstige aangelegenheid.

Voor verwijdering van een leerling volgt de school de wettelijke regels waarbij de ouders, de VO-leerling, het bestuur, de directie, het samenwerkingsverband, de leerplichtambtenaar en meestal ook de Inspectie van het Onderwijs betrokken zijn. Zie onderstaande links voor een toelichting op de regels.

PO: zie [Schorsen en verwijderen in het basisonderwijs | Schorsen en verwijderen | Inspectie van het Onderwijs \(onderwijsinspectie.nl\)](#).

SO en VSO: zie [Schorsen en verwijderen in het speciaal onderwijs | Schorsen en verwijderen | Inspectie van het Onderwijs \(onderwijsinspectie.nl\)](#).

VO: zie [Schorsen en verwijderen in het voortgezet onderwijs | Schorsen en verwijderen | Inspectie van het Onderwijs \(onderwijsinspectie.nl\)](#).

Het bestuur mag een leerling pas definitief verwijderen als het voldaan heeft aan haar zorgplicht om een andere school te vinden die bereid is de leerling toe te laten en hierover constructief overleg heeft gevoerd met de betrokken ouders. Het bestuur moet in alle gevallen een nieuwe school voor de leerling vinden en tot die tijd onderwijs bieden aan de leerling.

**PO:** Bij verwijdering van een leerling dient de leerling de school te blijven bezoeken totdat de leerling terecht kan op een nieuwe school. Leerlingen mogen dus niet geschorst worden in afwachting van verwijdering. Het is de gewoonte dat de directeur van de school het definitieve besluit tot verwijdering schriftelijk en met opgave van reden aan de Inspectie van het Onderwijs meedeelt. In die brief geeft de directeur ook aan naar welke school de leerling kan worden overgeplaatst.

**VO:** De school meldt een verwijdering direct aan de leerplichtambtenaar en schriftelijk met opgave van reden aan de Inspectie van het Onderwijs.

- Een leerling die in de examenklas zit, kan niet verwijderd worden. De school zal dan een onderwijslocatie regelen waar de leerling elders alsnog onderwijs kan volgen en deel kan nemen aan het examen.
- Een leerling mag niet voor het eind van het jaar verwijderd worden vanwege zijn onderwijsprestaties.
- Een leerling mag pas verwijderd worden als de school een nieuwe school voor hem of haar heeft gevonden. De school is tot die tijd verantwoordelijk voor het bieden van een vorm onderwijs aan de leerling.

# 6. Uitschrijving van leerlingen

## a) Gaat een leerling naar een andere school?

De school mag de leerling uitschrijven als de ouders daarom verzoeken én:

- de leerling is ingeschreven bij een andere erkende school of
- de leerling is ingeschreven bij een andere, niet-erkende school die een procedure is gestart om erkend te worden als school in de zin van de Leerplichtwet.

## b) Gaat een leerling naar een SBO-, SO-, VSO- of praktijkschool?

Om bij een SBO-, SO-, VSO- of praktijkschool ingeschreven te worden is een toelaatbaarheidsverklaring (TLV: **PO** en **VO**) nodig. In overleg met de ouders, de adviseur of consultant van het samenwerkingsverband en eventuele andere ketenpartners, start de huidige school de procedure voor de aanvraag van een toelaatbaarheidsverklaring.

De school schrijft de leerling uit als de ouders daarom verzoeken en:

- de leerling is ingeschreven op de nieuwe school of
- de leerling is ingeschreven bij een andere, niet-erkende school die een procedure is gestart om erkend te worden als school in de zin van de Leerplichtwet.

Is er een toelaatbaarheidsverklaring, maar weigeren ouders hun kind aan te melden op de nieuwe school? Zie onder het kopje 'Wat als ouders speciaal basisonderwijs of speciaal (voortgezet) onderwijs weigeren?'

## c) Verlaat een leerling het VSO of praktijkonderwijs?

De school schrijft de leerling uit als de ouders daarom verzoeken én:

- de VSO-leerling heeft onderwijs gevolgd in de uitstroomprofiel arbeidsmarktgericht of uitstroomprofiel dagbesteding en is niet meer leerplichtig of
- de leerling heeft onderwijs gevolgd in het praktijkonderwijs, is niet meer leerplichtig en heeft een verklaring praktijkonderwijs of een schooldiploma.

In beide situaties is de leerling niet kwalificatieplichtig. De school neemt contact op met het Pro/VSO-team voor hulp bij de begeleiding van de leerling naar werk.

**NB:** De vernieuwde beleidsregel Afwijking van onderwijstijd maakt het per 1 januari 2026 ook mogelijk af te wijken van de verplichting dat een leerling het VSO moet verlaten aan het einde van het schooljaar waarin de leeftijd van 20 jaar bereikt is.

## d) Gaat een leerling naar het buitenland?

De school schrijft de leerling uit als de ouders daarom verzoeken én:

- de leerling is uitgeschreven bij de Basisregistratie personen (BRP) of
- de leerling heeft een vrijstelling van schoolinschrijving volgens [artikel 5 sub c](#) van de Leerplichtwet

## e) Vermoedt de school dat een leerling is verhuisd, maar is de leerling nog ingeschreven?

De school verzoekt de ouders om de adreswijziging zo snel mogelijk (kan soms digitaal) door te geven aan de gemeente:

Den Haag: [Den Haag - Vertrek naar het buitenland \(emigratie\) doorgeven](#)

Leidschendam-Voorburg: [Vertrekken naar het buitenland | Gemeente Leidschendam-Voorburg \(lv.nl\)](#)

Rijswijk: [Vertrekken uit Nederland \(emigreren\) | Gemeente Rijswijk](#)

Komt de leerling niet naar school? Dan meldt de school het verzuim bij leerplicht via het verzuimloket van DUO.

## f) Heeft de leerling een vrijstelling van schoolinschrijving?

De school mag de leerling uitschrijven als de leerling een vrijstelling heeft van schoolinschrijving volgens [artikel 5 sub a](#), [artikel 5 sub c](#), [artikel 5a](#) of [artikel 15](#) van de Leerplichtwet (resp. vrijstelling op medische grond, schoolbezoek buitenland, trekkend bestaan of volgen van ander onderwijs tijdens de kwalificatieplicht).

# 7. Wettelijke kaders

## Leerplichtwet 1969

**Afwijking verplichte aantal uren onderwijs (voorheen Variawet) Jeugdwet  
Besluit publieke gezondheid**

## Leerplichtwet 1969

De Leerplichtwet 1969 is een wet die regelt dat kinderen onderwijs krijgen. De leerplicht begint bij een kind van 5 jaar en eindigt in het jaar waarin de jongere tenminste 12 volledige schooljaren heeft gevolgd of aan het eind van het jaar waarin de jongere de leeftijd van 16 jaar heeft bereikt. Als de jongere dan nog geen havo-, vwo- of mbo-diploma op minimaal niveau 2 heeft, moet het onderwijs blijven volgen tot het 18 jaar is of alsnog een startkwalificatie haalt. Dat heet de kwalificatieplicht.

In de Leerplichtwet staan rechten en plichten van ouders, leerlingen, scholen en gemeenten (afdeling Leerplicht) vermeld. Met de wet wordt gewaarborgd dat alle jongeren in Nederland aan onderwijs deelnemen. Het doel van de Leerplichtwet is dat jongeren zo goed mogelijk worden toegerust met kennis en vaardigheden die zij nodig hebben om een zelfstandige plek in de samenleving te verwerven. In de wet is ook de kwalificatieplicht geregeld. De kwalificatieplicht is een van de maatregelen van de Rijksoverheid om schooluitval van jongeren tegen te gaan. Deze maatregel moet de kansen van startende jongeren op de arbeidsmarkt vergroten.

### Ouders en leerlingen

Ouders zijn verplicht hun kind in te schrijven op een school en ervoor te zorgen dat hun kind de school bezoekt. Deze verplichting geldt zolang het kind leerplichtig of kwalificatieplichtig is. Vanaf 12 jaar is de leerling ook zelf verantwoordelijk voor het geregeld bezoeken van de school.

### Scholen

Scholen zijn verantwoordelijk voor het doorgeven van de in- en uitschrijvingen en voor de verzuimregistratie van hun leerlingen. Daarnaast beslist het hoofd van de school op verlofaanvragen tot een maximum van 10 dagen per schooljaar. De Inspectie van het onderwijs is verantwoordelijk voor het toezicht op de naleving van de Leerplichtwet door scholen.

### Afdeling Leerplicht

De leerplichtambtenaar houdt toezicht op de naleving van de Leerplichtwet door ouders en jongeren. De leerplichtambtenaar beslist ook op verlofaanvragen van meer dan 10 dagen per schooljaar en op vrijstellingen op grond van artikel 3 (vervangende leerplicht) en artikel 15 (volgen van ander onderwijs). De leerplichtambtenaar neemt deel in het driehoeksoverleg, waarin de onderwijsmogelijkheden worden getoetst voor kinderen voor wie een vrijstelling op grond van artikel 5 sub a wordt overwogen. Daarnaast kan de leerplichtambtenaar met school meedenken over schoolverzuimbeleid en acties om schoolverzuim of schooluitval te voorkomen.

### **Vrijstelling van schoolinschrijving:**

**artikel 5 sub a:** lichamelijke of psychische ongeschiktheid

**artikel 5 sub b:** bedenkingen tegen de richting van school

**artikel 5 sub c:** schoolbezoek in buitenland

artikel 5a: trekkend bestaan

artikel 15: volgen van ander onderwijs

Vrijstelling van geregeld schoolbezoek:

artikel 3a: vervangende leerplicht, geen MBO

**artikel 3b:** vervangende leerplicht, MBO

artikel 11 sub a: de school is gesloten of het onderwijs is geschorst

artikel 11 sub b: bezoek van de school is verboden

artikel 11 sub c: tuchtmaatregel (schorsing)

artikel 11 sub d: ziekte van de leerling

artikel 11 sub e: verlof vanwege religieuze verplichting of levensovertuiging artikel 11 sub f: verlof vanwege de specifieke aard van het beroep van ouders artikel 11 sub g: verlof vanwege andere gewichtige omstandigheden

artikel 11a: verlof vanwege de leeftijd van de leerling (5-jarigen)

### Afwijking verplichte aantal uren onderwijs

Leerlingen die tijdelijk (de wet geeft geen termijn, dit kan daarom ook langer dan een schooljaar zijn) geheel of gedeeltelijk niet naar school kunnen vanwege een lichamelijke of psychische beperking en zorg nodig hebben, kunnen op basis van **gewijzigde onderwijswetgeving** tijdelijk geen onderwijs of tijdelijk deeltijdonderwijs volgen. Het uitgangspunt hierbij is dat de leerling op termijn weer deels of volledig naar school gaat.

Zie voor meer informatie:

- **Beleidsregel inzake het instemmen met afwijking verplichte aantal uren onderwijs**
- **Informatie Afwijking onderwijstijd (Steunpunt Passend Onderwijs)**
- **Veelgestelde vragen (Steunpunt Passend Onderwijs)**

### Jeugdwet

De **Jeugdwet** heeft als doelstelling dat alle kinderen gezond en veilig moeten kunnen opgroeien, hun talenten ontwikkelen en naar vermogen participeren in de samenleving. Op grond van de Jeugdwet zijn de gemeenten verantwoordelijk voor de jeugdhulp, waaronder ook ondersteuning, hulp en zorg aan jongeren en ouders bij opgroei- en opvoedproblemen, psychische problemen en stoornissen. Gemeenten hebben een jeugdhulpplicht die waarborgt dat jongeren de hulp ontvangen die zij nodig hebben. Soms is voor jeugd ook zorg vanuit de Zorgverzekeringswet, de Wet langdurige zorg of de Wmo aan de orde.

### Besluit publieke gezondheid

Op grond van het **Besluit publieke gezondheid** biedt de gemeente aan alle jongeren van 0 tot 18 jaar Jeugdgezondheidszorg (JGZ) aan. De JGZ heeft de wettelijke taak om alle kinderen in beeld te hebben. Zij ziet de kinderen regelmatig en volgt het kind tijdens het opgroeien. Zij monitort groei en ontwikkeling, doet gezondheidsonderzoek en screent. De JGZ heeft een brede, integrale beoordeling van kinderen in de context van gezin en omgeving en kijkt naar het individuele kind en de gezondheidstoestand van alle kinderen. De JGZ signaleert bevorderende en bedreigende factoren in de opvoeding in gezin en omgeving en indien nodig wordt hulp erbij gevraagd of doorverwezen. Dit geldt ook voor school-/ziekteverzuim/schooluitval.

## 8. Afwegingskaders onderwijs-jeugdhulp

De wettelijke kaders zoals beschreven in hoofdstuk 7 bieden niet altijd voldoende duidelijkheid. In de gemeente Den Haag, Rijswijk en Leidschendam-Voorburg bestaat of wordt er gewerkt aan een afwegingskader onderwijs-jeugdhulp. Soms is het duidelijk dat een kind ondersteuning nodig heeft bij het leren op school of juist jeugdhulp los van het onderwijs. Maar voor sommige kinderen spelen er meerdere vragen en is er een combinatie van ondersteuning nodig. In die gevallen is het soms lastig te bepalen op grond van welke wet (en dus financieringsstroom) die ondersteuning ingezet kan worden. Het afwegingskader beschrijft alle stappen en vragen die samen met ouders en betrokkenen in het onderwijs doorlopen dienen te worden om zo tot een helder plan te komen voor een leerling. Het afwegingskader sluit aan bij het beleid van de gemeente m.b.t de jeugdhulp en bij die van het samenwerkingsverband m.b.t. passend onderwijs. De afwegingskaders zullen later worden toegevoegd. Vraag er eventueel naar bij de koppelgenoot van het gemeentelijk jeugdteam.

# 9. Taken en verantwoordelijkheden ketenpartners

De school werkt in de preventieve aanpak samen met partners: samenwerkingsverbanden passend onderwijs SPPOH en SWVZHW), schoolmaatschappelijk werk (SMW), leerplicht (LP), CJG/Jeugdgezondheidszorg (JGZ) en samenwerkingsverbanden jeugdhulp Kracht en rondomJou in Den Haag, Jeugdteam/ JGZ in Rijswijk, Jeugdconsulent/JGZ in Leidschendam-Voorburg. Het doel van preventie is vroegtijdig signalen op te pakken, te onderzoeken wat er aan de hand is en ervoor te zorgen dat de leerling, eventueel met extra ondersteuning, naar school gaat.

## Vaste taken coördinator passend onderwijs

1. Coördinerende rol bij vormgeven passend onderwijs op school en schakel tussen alle betrokken partijen.
2. Verantwoordelijk voor de ondersteuningsstructuur binnen de school.
3. Werkt samen met docenten, directie, ouders en externe ketenpartners bij ondersteuningsvragen over leerlingen en zorgt dat de leer-, onderwijs- en eventuele jeugdhulp-ondersteuning op elkaar zijn afgestemd.
4. Meldt indien nodig leerlingen aan bij SMW+ (met toestemming van ouders), JGZ of leerplicht.
5. Organiseert en leidt (JES) overleggen met betrekking tot pedagogisch- didactische ondersteuningsvraagstukken rondom een leerling of groepen leerlingen.
6. Organiseert een MDO als ingezette hulp onvoldoende resultaat heeft of als er zorgen zijn. Zij nodigen hierbij ouders en de gewenste ketenpartners uit.
7. Draagt zorg voor het opstellen en verantwoorden van het Jaarplan Inclusief Onderwijs

## Vaste taken SOT consulent

Elke school heeft een vaste SOT consulent van het SWVZHW als aanspreekpunt, waardoor er een directe lijn is met het samenwerkingsverband. De consulent vervult de rol van adviseur, expert, verbinder en inspirator. De consulent:

1. Stimuleert de brede ontwikkeling van inclusief onderwijs binnen de school
2. Neemt actief deel aan JES-overleggen en sluit aan bij multidisciplinaire overleggen (MDO's) om zo preventief mogelijk advies te geven over de ondersteuningsbehoeften van leerlingen.
3. Geeft feedback op schoolbrede thema's, zoals het Jaarplan Inclusief onderwijs (JIO)
4. Draagt bij aan een goede overgang van primair naar voortgezet onderwijs.
5. Adviseert en ondersteunt indien noodzakelijk ook bij de toeleiding naar het voortgezet speciaal onderwijs (VSO).

## Vaste taken SMW+

1. Bieden van korte, lichte interventies in de lijn van het schoolmaatschappelijk werk bij te overzien sociaal-emotionele, opvoedings- of maatschappelijke problematiek.
2. Is als lid van het JES betrokken bij de (voorbereiding van de) inzet van extra ondersteuning en doorverwijzing voor leerlingen.
3. Kunnen inschakelen van kort in te zetten specialistische interventies of expertise.
4. Kunnen schakelen tussen school en de gezinscoach en eventuele andere maatschappelijke partners bij complexe problematiek.

## Vaste taken JGZ

1. Biedt consultatie en advies bij vragen over lichamelijke, sociale of emotionele ontwikkeling.
2. Ziet de kinderen voor een periodiek gezondheidsonderzoek en op indicatie.
3. Sluit aan bij het multidisciplinaire overleg op school en levert sociaal-medisch advies bij dit overleg.
4. School kan een aanvraag onderzoek doen bij de JGZ (bijvoorbeeld bij ziekteverzuim).
5. Na overleg kan de JGZ deelnemen aan voorlichtingsbijeenkomsten op school.

### Vaste taken Gezinscoach / indien aanwezig Koppelgenoot<sup>1</sup> (gekoppeld aan SMW+)

1. Biedt consultatie en advies.
2. Sluit in overleg met SMW+ of JGZ aan bij overleg op school, oudergesprek en/of huisbezoek.
3. Is het eerste aanspreekpunt voor SMW+ in geval van aanmelding bij gezinscoach/jeugdhulp of enkelvoudige toeleiding.

### Vaste taken Jeugdconsulent<sup>2</sup> (gekoppeld aan SMW+)

1. Biedt consultatie en advies.
2. Sluit in overleg met SMW+ of consulent SOT aan bij overleg op school, oudergesprek en/of huisbezoek.
3. Is het eerste aanspreekpunt voor SMW+ en SWVZHW.

### Vaste taken consulent zorg en onderwijs<sup>3</sup>

1. Biedt consultatie en advies.
2. Sluit in overleg met SMW+, consulent SOT of JGZ aan bij overleg op school, oudergesprek en/of huisbezoek.
3. Is het eerste aanspreekpunt voor aanvraag van jeugdhulp door ouders.

### Vaste taken Leerplichtambtenaar

De rol van leerplicht start nadat school en ouders hebben geprobeerd het ongeoorloofd schoolverzuim van een leerling te stoppen, maar het verzuim toch doorzet. Nadat leerplicht een melding van ongeoorloofd schoolverzuim ontvangt, onderzoekt de leerplichtambtenaar wat er aan de hand is en spoort hij de leerling en ouders aan tot het weer naar school gaan. Dit gebeurt in de vorm van gesprekken en brieven. De leerplichtambtenaar koppelt zijn acties via het DUO Verzuimloket terug naar school.

Als de leerplichtambtenaar constateert dat het ongeoorloofd schoolverzuim wordt veroorzaakt door achterliggende problematiek, bespreekt hij dit met de betrokken ketenpartners (vanuit MDO of JES). De leerplichtambtenaar gaat na welke ondersteuning wordt ingezet en wie de regie heeft. De leerplichtambtenaar monitort of de ingezette hulp leidt tot het terugdringen van het schoolverzuim. De leerplichtambtenaar biedt zelf geen begeleiding of advies over passende hulp of onderwijs.

Als de leerplichtambtenaar constateert dat het verzuim blijft aanhouden, dat er geen medewerking van jongere of ouders is en dat zij verwijtbaar zijn, kan de leerplichtambtenaar handhaving inzetten. Of de leerplichtambtenaar handhaving inzet, hangt af van de aanvullende criteria die gelden voor een Halt-interventie, dwang in civiel kader en dwang in strafrechtelijk kader en de vraag wat het verwachte effect is van de handhaving. Meer informatie over deze routes is te vinden in de [Methodische Aanpak Schoolverzuim \(MAS\)](#).

Bovenstaande stappen gelden ook voor leer- en kwalificatieplichtige jongeren zonder schoolinschrijving en zonder vrijstelling (absoluut verzuim). Zij worden automatisch bij leerplicht gemeld door een koppeling tussen de gemeentelijke basisadministratie en DUO. Leerlingen die van school worden verwijderd, worden ook door school bij leerplicht gemeld. De school zorgt voor het vinden van een nieuwe school. De leerplichtambtenaar zoekt niet zelf naar een vervangende plek, maar monitort het proces.

Leerplicht heeft ook een rol bij verlofaanvragen van meer dan 10 schooldagen en bij vrijstellingen.

In overleg tussen school en de leerplichtambtenaar kan – mits de capaciteit bij school en leerplicht dat toelaat – er ook preventieve samenwerking plaatsvinden om schoolverzuim te voorkomen. Bijvoorbeeld via voorlichting op school, meedenken over het verzuimbeleid en de verzuimregistratie of een gezamenlijke aanpak voor preventieve verzuimgesprekken.

Leerplicht controleert niet of scholen zich houden aan de Leerplichtwet. Die rol ligt bij de Inspectie van het Onderwijs. In zorgelijke situaties kan leerplicht een melding doen bij de Inspectie of ouders op de mogelijkheid wijzen om een melding te doen bij de Inspectie. Als leerplicht een melding doet, zal hierover eerst contact met school worden gezocht.

---

<sup>1</sup> Benaming voor rondomJou in Den Haag. Bij Kracht is de functie van Koppelgenoot samengevoegd met de functie van SMW+.

<sup>2</sup> Benaming voor Leidschendam-Voorburg

<sup>3</sup> Benaming voor Rijswijk

## Preventieve activiteiten van Leerplicht

De leerplichtambtenaar kan een aantal preventieve activiteiten uitvoeren, als aanvulling op de wettelijke taken. Dit kan alleen als er voldoende capaciteit beschikbaar is bij de afdeling Leerplicht. Het gaat altijd om een samenwerking tussen de leerplichtambtenaar en de school, als aanvulling op het schoolverzuimbeleid/ schoolaanwezigheidsbeleid. Het is dus belangrijk om samen te bespreken wat gewenst en mogelijk is. Welke activiteiten passen bij de verzuimproblematiek op school? Wat is naar verwachting effectief? En wat is haalbaar voor de betrokkenen op school en de leerplichtambtenaar?

### Mogelijke preventieve activiteiten (rekening houdend met het bovenstaande):

- Voorlichting: De leerplichtambtenaar kan voorlichting geven over schoolverzuim aan leerlingen en ouders. De leerplichtambtenaar heeft ook materiaal dat school zelf kan gebruiken om voorlichting te geven: een presentatie en een folder voor ouders in meerdere talen. De leerplichtambtenaar kan daarnaast voorlichting geven aan de medewerkers van school. De leerplichtambtenaar heeft een folder voor scholen over luxeverzuim en verlof.
- Poortactie: De leerlingen worden 's ochtends bij de deur verwelkomd door medewerkers van school en de leerplichtambtenaar. Kinderen en hun ouders die op tijd zijn krijgen een compliment en alle kinderen krijgen een sticker. Ouders die te laat zijn worden hierop aangesproken. Een poortactie vindt in principe alleen plaats op basisscholen en als onderdeel van een bredere aanpak die door school is ingezet om het te laat komen te verminderen. Het verzoek van school om ondersteuning door een poortactie kan tijdens het startgesprek met de samenwerkingspartners besproken worden en kan -mits er voldoende capaciteit is- eenmaal hooguit tweemaal per jaar plaatsvinden.
- Luxeverzuimactie: Op de dag voor of na een vakantie kan de leerplichtambtenaar op school komen om samen met school na te gaan wie afwezig zijn en bij deze leerlingen op deurbezoek te gaan. Door dit ruim van tevoren aan te kondigen, kan dit een preventieve werking hebben. Een luxeverzuimactie is altijd onderdeel van een bredere aanpak die door school is ingezet om het verzuim te verminderen. De ondersteuningsbehoefte van school kan tijdens het startgesprek met de samenwerkingspartners besproken worden. Een luxeverzuimactie maatwerk, wordt geïnitieerd door leerplicht en daarmee niet aan te vragen door school, en vindt maximaal eenmaal per jaar plaats.
- Preventief met school meedenken (voordat er ongeoorloofd verzuim is): De leerplichtambtenaar kent het Routeboek Verzuim en Thuiszitten. Als school het lastig vindt om in een bepaalde situatie in te schatten wat de juiste stappen zijn, kan de leerplichtambtenaar meedenken. Bijvoorbeeld voordat een leerling wordt verwijderd, bij twijfel of een leerling echt ziek is of als er conflict met ouders dreigt te ontstaan dat kan leiden tot ongeoorloofd verzuim. De leerplichtambtenaar kan school ook adviseren over het op de juiste manier melden van verzuim. Meedenken over het schoolverzuimbeleid/ schoolaanwezigheidsbeleid gaat een stap verder en is soms mogelijk, afhankelijk van wat school nodig heeft en de ervaring van de leerplichtambtenaar.
- Preventief aansluiten bij MDO of JES-overleg (voordat er ongeoorloofd verzuim is): Dit is in bijzondere situaties mogelijk. Een school kan een leerplichtambtenaar verzoeken aan te sluiten bij een MDO. De leerplichtambtenaar besluit na overleg met de school of zijn/haar deelname nodig is, bijvoorbeeld wanneer een vrijstelling op medische grond overwogen wordt. Het is belangrijk dat school de ouders vooraf informeert over de aanwezigheid van de leerplichtambtenaar.

Let op: De leerplichtambtenaar heeft geen wettelijke taak als er geen ongeoorloofd schoolverzuim is gemeld en een vrijstelling niet aan de orde is. In deze situaties mag de leerplichtambtenaar geen persoonsgegevens verwerken en hoeven ouders betrokkenheid van een leerplichtambtenaar niet te accepteren. De leerplichtambtenaar kan wel meedenken, als dit (mede) op verzoek van ouders gebeurt of als een casus anoniem wordt besproken.

## Veilig Thuis

Veilig Thuis is er voor advies en ondersteuning en het melden van huiselijk geweld en kindermishandeling. Advies vragen kan op elk moment. Dit kan anoniem.

Met professionals die advies vragen bespreekt Veilig Thuis:

- Welke onveiligheid ziet de adviesvrager en wijst dit op een vermoeden van huiselijk geweld en kindermishandeling?
- Hoe kan dit met directbetrokkenen bespreekbaar worden gemaakt?
- Wat kan de adviesvrager doen om de onveiligheid aan te pakken?
- Welke mogelijkheden heeft de adviesvrager om andere deskundigen te betrekken?
- Is er een taak voor Veilig Thuis weggelegd?

De ondersteuning van adviesvragers kan bestaan uit:

- Het ondersteunen in de voorbereiding van gesprekken met directbetrokkenen.
- Het ondersteunen tijdens gesprekken met directbetrokkenen.
- Het ondersteunen in het opstellen en/of bespreken van een veiligheidsplan.
- Het bijwonen van een lokaal teamoverleg ter bespreking van de te nemen stappen in geval van huiselijk geweld en kindermishandeling.

Klik hier voor meer informatie [Veiligthuis-interactief-protocol\\_v3.pdf](#)

<b>CJG</b>	Centrum voor jeugd en gezin
<b>JES</b>	Jeugdhulp en schooloverleg
<b>JGZ</b>	Jeugdgezondheidszorg
<b>LBA</b>	Leerlingbasisadministratie
<b>MAS</b>	1. Methodische aanpak schoolverzuim
<b>MAZL</b>	Meer aandacht voor ziekgemelde leerlingen
<b>MDO</b>	Multidisciplinair overleg
<b>NCJ</b>	Nederlands centrum jeugdgezondheid
<b>NJi</b>	Nederlands jeugdinstituut
<b>OT</b>	Onderwijs Transparant
<b>PM</b>	Pedagogisch medewerker
<b>SMW</b>	Schoolmaatschappelijk werk
<b>SMW+</b>	Schoolmaatschappelijk werk plus
<b>SOT</b>	Schoolondersteuningsteam
<b>SPPOH</b>	Samenwerkingsverband passend primair onderwijs Haaglanden
<b>SWVZH</b>	Samenwerkingsverband Zuid Holland West
<b>Wmo</b>	Wet maatschappelijke ondersteuning